



Plano sa Pangangasiwa ng Halalan



PANGKALAHATANG-TANAW

- Mga Panimula
- Batas sa Pagpili ng Botante
- Pagpapatupad ng VCA sa LA County
- Edukasyon at Pag-abot sa Botante
- Mga Lokasyon ng Sentro ng Pagboto at Kahon na Hulugan ng Balota
- Kaayusan ng Sentro ng Pagboto, Kagamitan, at mga Tauhan
- Seguridad at Plano sa Paghahanda sa Hindi-inaasahan
- Sumulong



Batas sa Pagpili ng Botante o Voter's Choice Act (VCA)

Ang VCA nagkakaloob ng pundasyong balangkas para sa mga county upang mag-alok ng pinalawak na mga opsyon sa mga botante sa pamamagitan ng pagbibigay ng higit na kakayahang umangkop at kaginhawaan.

Ang mga pangunahing elemento ng modelo ng VCA ay kinabibilangan ng:

- May kakayahang umangkop sa personal na mga opsyon sa pagboto
- Pinahusay na mga serbisyo sa botante at tulong na ibinigay sa mga Sentro ng Pagboto
- Pinalawak na serbisyo ng Pagboto sa pamamagitan ng Koreo (VBM)



Edukasyon at Pag-abot sa Botante

Gumawa ng Plano para Bomoto

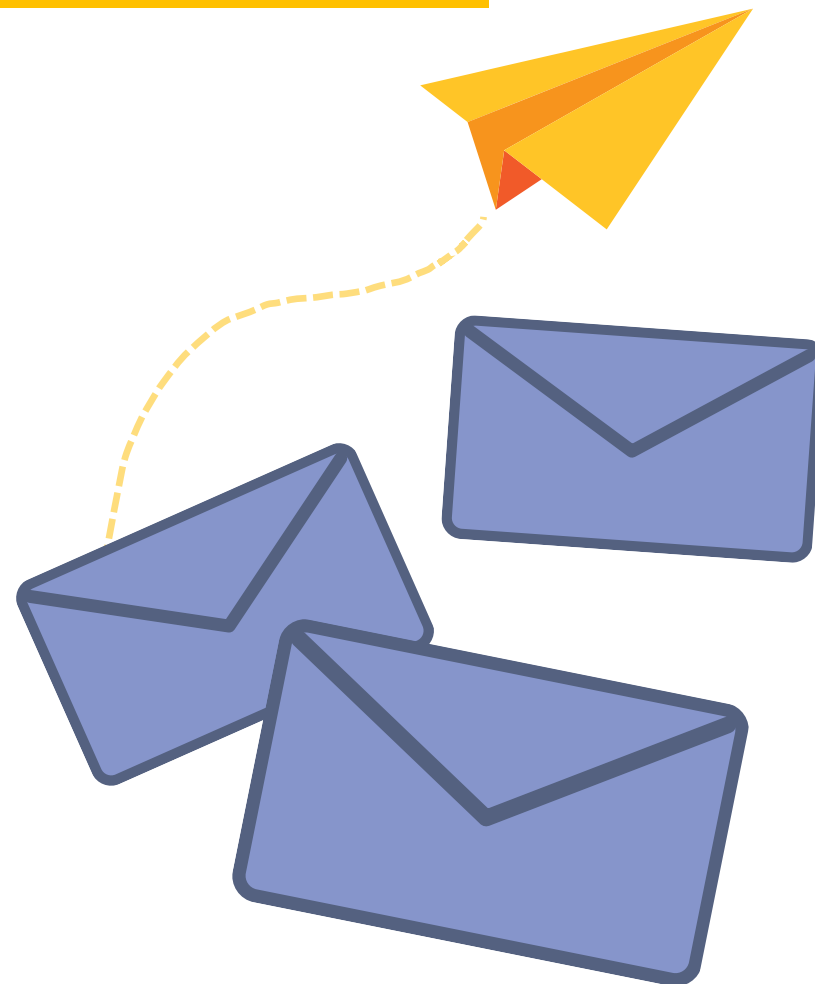
- Ang County ng LA ay ipagpapatuloy ang pagpapatupad ng pagpapaikot ng mga paalala o “surround-sound” para sa edukasyon ng botante at kampanya sa pagtulong na himukin ang mga botante na gumawa ng plano para sa pagboto.
- Hihimukin ng kampanya ang mga botante sa kanilang sariling wika at sa mga lugar kung saan sila kumukuha ng balita o libangan



Edukasyon at Pag-abot sa Botante

Pagmemensahe ng Kampanya

- Pagtuturo sa mga botante ng kanilang mga karapatan, pagpaparehistro ng botante, ligtas na mga opsyon sa pagboto, at kung saan mahahanap ang mga pinagkakatiwalaang mapagkukunan.
- Madaling maunawaan at tumugon sa iba't-ibang antas ng pagbabasa at pagsulat at pang-edukasyon.
- Magsalin ng mga mensahe hanggang 18 wika na sensitibo sa pagpapahalagang pang-kultura, pagkakaiba-iba ng wika, at pamantayan ng mga pangunahing populasyon



Edukasyon at Pag-abot sa Botante

Mga Sasakyang Pang-komunikasyon

- Media na Nagsasahimpapawid
- Media na Naglilimbag
- Media na Digital
- Media na Panlipunan
- Pagbebenta sa Email
- Sa labas ng tirahan
- Mga Kompanya ng Kabahaging-Pagsakay/Transportasyon
- Mga Nanghihikayat at Pinagkakatiwalaang Mensahero
- Tuwirang Koreo
- LAVOTE.GOV



Edukasyon at Pag-abot sa Botante

Pakikipag-ugnayang Pangkomunidad at Lokal na Etnikong Media

- Ang LA County ay patuloy na makikipag-ugnayan at mamumuhunan sa ating pagtutulongan sa komunidad, mga komite ng tagapagtaguyod, at mga ahensya ng lokal na pamahalaan para palakasin at ipaabot ang mga mensahe ng kampanya at mga malikhaing materyales na tugma sa mga oras/panahon at istratehiya ng kampanya.
- Ipagpapatuloy ng LA County ang pakikipagtulungan sa iba't ibang mga lokal na etnikong ugnayang pang-media at lugar upang matiyak na ang edukasyon at pag-unawa ng botante ay magagamit sa mga botante na pangunahing nagsasalita ng isang wika maliban sa Ingles.
- Ang isang digital na kasangkapan ay patuloy na ipapatupad at magagamit (sa 19 na wika) sa lahat ng kasangga na naglalayong turuan ang kanilang mga botante at mga komunidad



Mga Lokasyon ng Sentro ng Pagboto at Kahong Hulugan ng Balota

Mga Sentro ng Pagboto

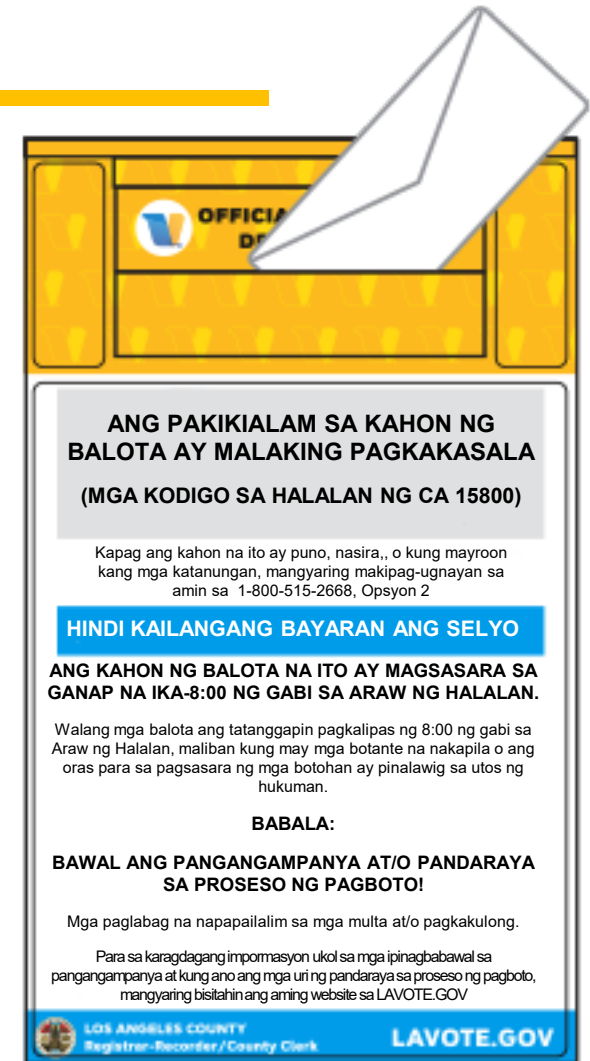
- Paglalagay sa Sentro ng Pagboto
 - Naglagay ang RR/CC ng 14 na pamantayan kapag pipili ng perkpektong paglalagayan ng Sentro ng Pagboto
- Pasilidad ng Pagtasa para sa Los Angeles County
 - Ang RR/CC ay nagsagawa ng masaklaw na mga pagtatanong para sa potensyal na lugar upang matiyak ang kalagayan ng magagamit, nakalaang kuryente, at koneksyon ng internet.
- Mga Oras ng Operasyon ng Sentro ng Pagboto
 - Bukas 10 araw bago ang araw ng Halalan, magbubukas ng hindi bababa sa 9 na oras
 - Araw ng Halalan, magbubukas ng ika-7:00 ng umaga hanggang ika-8:00 ng gabi.



Mga Lokasyon ng Sentro ng Pagboto at Kahong Hulugan ng Balota

Mga Kahong Hulugan ng Balota

- Alinsunod sa VCA, ang mga Kahong Hulugan ng Balota ay dapat na:
 - Ligtas, nagagamit, at hangga't maari ay nakalagay sa ruta ng pampublikong transportasyon
 - Bukas sa mga regular na oras ng negosyo nang hindi bababa sa 29 araw bago at kasama ang Araw ng Halalan
 - Hindi bababa sa isang Kahong Hulugan ng Balota ang dapat nakahanda para sa hindi bababa sa 12 oras bawat araw, kabilang ang mga regular na oras ng negosyo



Pagkakaayos ng Sentro ng Pagboto, Kagamitan, at Pagtatalaga ng Kawani

Lohistika sa Pagtatalaga ng Kawani at Mga Serbisyo sa Iba't ibang Wika

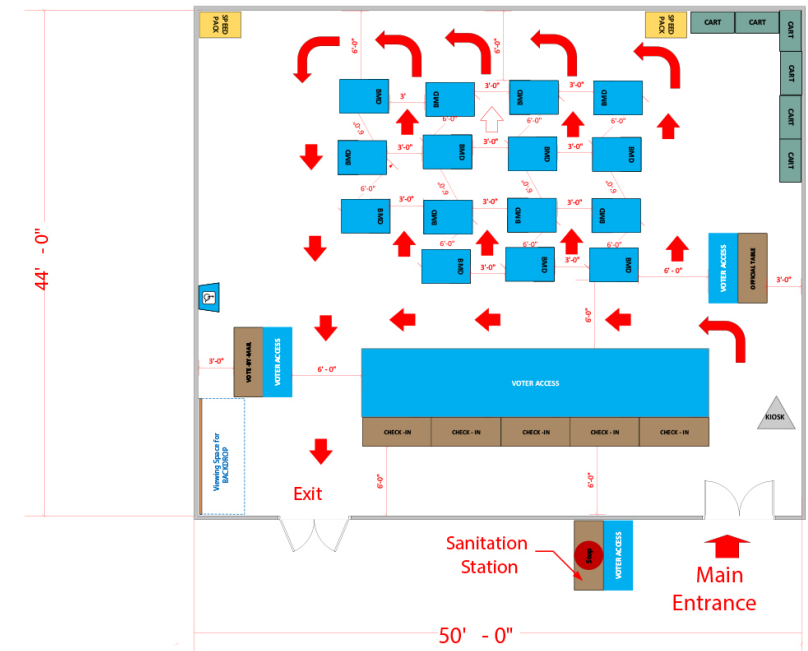
- Bawat Sentro ng Pagboto ay magkakaroon ng 5 hanggang 27 na Manggagawa sa Halalan depende sa laki at bilang ng mga araw na ito ay bukas.
- Hanggang sa walong (8) bilinggwal na tagapagsalita sa o katabi ng Sentro ng Pagboto
- Mga kinikilalang Manggagawa sa Halalan na gumaganap sa isang Sentro ng Pagboto
 - Pinuno, Katulong ng Pinuno, Taga-subaybay ng Linya, Klerk sa Tigilang Istasyon, Klerk sa Pagtatala, Taga-subaybay sa Lugar ng Pagboto, Teknikong Suporta sa Lugar, Probisyonal/Klerk ng VBM



Pagkakaayos ng Sentro ng Pagboto, Kagamitan, at Pagtatalaga ng Kawani

Madaling gamitin na Sentro ng Pagboto

- Bawat Sentro ng Pagboto ay magkakaroon ng mga BMD, mga aparatong kumpletong magagamit sa pagboto
- Ang lahat ng Manggagawa sa Halalan ay sasanayin upang tulungan ang mga botanteng may kapansanan
- Mayroong mga aparatong madaling gamitin sa mga Sentro ng Pagboto



Pagkakaayos ng Sentro ng Pagboto, Kagamitan, at Pagtatalaga ng Kawani

Pagkakaayos ng Sentro ng Pagboto

- Ang County ay gagamit ng tatlong magkakaibang sukat para sa mga Sentro ng Pagboto

Maliit	1,775 – 3,274 kuwadrangong talampakan	15 – 20 BMDs
Katamtaman	3,275 – 4,499 kuwadrangong talampakan	25 – 30 BMDs
Malaki	>4,500 sq. kuwadrangong talampakan	35 – 45 BMDs



Plano para sa Seguridad at Pangyayaring Hindi Inaasahan

Mga Paraan at Pamantayan sa Seguridad

- Ang lahat ng pagboto na isinasagawa sa mga Sentro ng Pagboto ay susunod sa mga pamantayang panseguridad na itinatag ng Estado, mga pamamaraan ng seguridad ng RR/CC, ang Kodigo sa Mga Halalan ng California, at Mga Pamamaraan sa Paggamit ng Sistema ng Pagboto ng California



Plano para sa Seguridad at Pangyayaring Hindi Inaasahan

Suporta sa Sentro ng Pagboto

- Ang lahat ng kawani, kabilang ang mga nagtatrabaho sa Sentro ng Pagboto, at ang mga nagbibigay ng teknikal at suporta sa pagsunod, ay dadalo sa malawak na pagsasanay sa mga sumusunod:
 - Pagpapatakbo ng kagamitan sa pagboto
 - Pagtatayo ng isang Sentro ng Pagboto
 - Pag-alalay at Pagproseso sa mga botante
 - Pag-iingat sa mga sensitibong kagamitan
 - Mga wastong pamamaraan kapag may emerhensiya



Plano para sa Seguridad at Pangyayaring Hindi Inaasahan

Seguridad sa Internet

- Ang pangkat ng RR/CC IT ay nagpatibay ng isang balangkas sa Pamamahala, Panganib, at Pagsunod (GRC)
- Ang RR/CC ay nagpatakbo ng seguridad sa ugnayan sa internet at magbibigay ng tuluy-tuloy na pagsubaybay
- Ang mga ePollbook ay kinokontrol at tinatanggap sa rawter.
- Isang Sentro ng Operasyon sa Seguridad (SOC) na panghalalan ang naitatag



Plano para sa Seguridad at Pangyayaring Hindi Inaasahan

Plano para sa Pangyayaring Hindi Inaasahan

- Ang RR/CC ay may matibay na plano sa oras ng kagipitan upang malutas ang anumang pagkagambala sa isang Sentro ng Pagboto
 - Pagtatalaga ng Pansamantalang Lugar ng Botohan
 - Ipaalam sa tagapagpatupad ng batas at sa opisina ng Kalihim ng Estado (kapag naaangkop)
 - Magbigay ng pinakahuling ulat sa media upang mapanatiling may kaalaman ang mga botante
 - Karatula at kawani na magdidirekta sa mga botante sa mga alternatibong lokasyon



Nagpapatuloy

- Ang mga manghahalal ng County ng Los Angeles ay patuloy na lalago at may-pagkakaiba
- Ang RR/CC ay mananatiling maliksi, maagap, malinaw, at patuloy na yayakapin ang pamamaraang nakasentro sa tao at pakikipag-ugnayan sa publiko upang mahusay na maibigay ang pangangailangan ng mga botante ng County

